

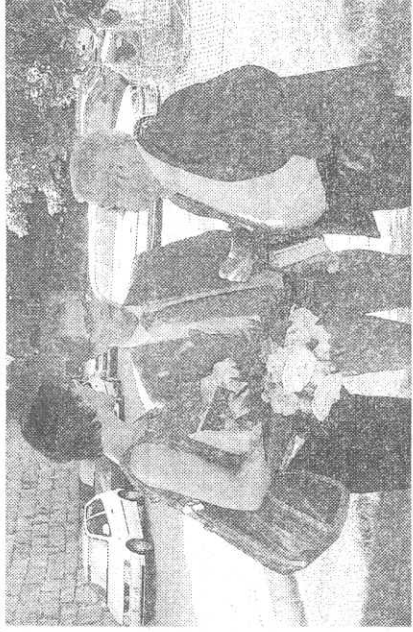
# Deputados do PS visitaram Patronato da Oliveira

Os deputados socialistas Miguel Laranjeiro e Sónia Fertzinhos visitaram na última segunda-feira, o Patronato da Oliveira (Centro Pastoral D. António Bento Martins Júnior) em Guimarães.

Contactar os problemas locais e exercer uma política de apoio e proximidade, foi a tónica da visita efectuada a esta instituição social que exerce a sua actividade nas instalações da Colegiada, em pleno centro histórico da cidade.

As instalações modernas e adaptadas às exigências actuais foram visitadas pelos eleitos, aproveitando para contactar com as professoras e auxiliares presentes.

O Patronato da Oliveira acolhe dezenas de crianças em idade pré-escolar, assegurando um apoio fundamental às famílias vimaranenses e no encontro de trabalho com o



seu responsável, Monsenhor José Maria Lima Carvalho, foram abordados as relações com a segurança social distrital e nacional, bem como questões alusivas à articulação entre as diferentes instituições concelhias no âmbito da rede social. Para os deputados "há aqui um trabalho permanentemente a fazer e que está ser levado a cabo pela rede social, mas que importa reforçar e acompanhar". A projecção das necessidades e a avaliação

No final do encontro ficou o compromisso do contínuo empenho no acompanhamento das situações apresentadas. ■

## Miguel Laranjeiro visitou oficina de artes do Vila Flor

O Deputado socialista Miguel Laranjeiro visitou esta segunda-feira, 26, as Oficinas de Artes do Centro Cultural Vila Flor em Guimarães.

Num programa intitulado "A Descoberta", mais de 100 jovens, entre os 6 e os 10 anos, vêem-se envolvidos em diversas experiências de artes plásticas, dança, escrita, filosofia e música. Monitores do CCVF e externos vão acompanhando os jovens num período de férias e de uma forma pedagógica.

Para Laranjeiro, estas soluções são "fundamentais para as famílias que ainda estão a trabalhar e que assim encontram uma solução compatível para os seus filhos".

O eleito socialista referiu a importância de "a sociedade, no seu todo, ser criativa na busca de soluções para os tempos livres dos mais jovens.

## Guimarães CEC- 2012 Miguel Laranjeiro questiona Tutela

O Deputado Miguel Laranjeiro questionou na semana anterior às férias parlamentares, a Ministra da Cultura, Gabriela Canavilhas, sobre a Capital Europeia da Cultura - CEC, Guimarães 2012. Na Comissão de Ética, Sociedade e Cultura, que reuniu na manhã de quarta-feira, dia 14, Miguel Laranjeiro solicitou esclarecimentos sobre o relacionamento do Ministério com a CEC e a Fundação Cidade de Guimarães.

Na resposta, Gabriela Canavilhas, lembrou o protocolo recentemente assinado com a FCG e referiu que em 2012, Guimarães terá um papel importante no relacionamento entre as culturas e os povos de Portugal e Brasil, numa afirmação da cultura e língua portuguesa.

Para a Ministra da Cul-

tura "constitui-se com o Brasil uma força muito interessante que só pode trazer benefícios para ambas as partes, nomeadamente no ano de 2012 que ficou consignéado como o ano Portugal-Brasil e queremos muito articular esta celebração das culturas dos dois povos com Guimarães, Capital Euro-peia da Cultura, isto é, potenciar sinergias com Guimarães que é uma das formas de projectar internacionalmente a lusofonia como poder criativo".

O deputado socialista lembrou ainda que não se trata de uma iniciativa apenas local, mas o que está em causa é o País e a relação com a Europa e o Mundo e Guimarães estará no centro dessa relação e as declarações da titular da pasta da cultura vão ao encontro dos objectivos da CEC com "a consolidação de uma oferta cultural inovadora, criativa e de projecção internacional". ■ TF.